



## 什么是性侵？

在新加坡，性侵包括，但不限于以下罪行：

- 强奸；
- 插入式性侵；
- 插入式性侵未成年者；
- 性诱未成年者；
- 性虐待及性剥削小孩及青少年；
- 诱使精神障碍者发生性行为；
- 非礼。

性侵可发生在任何人身上。警方严厉看待所有性侵案的举报。

若您性侵受害者或是知情者，请向警方报案。无论事件何时发生您都能报案。尽快报案可帮助保存证据。您所提供的讯息能协助警方将罪犯绳之以法并防止犯案者再伤害他人。

## 援助服务

若您性侵受害者或是知情者，以下机构能为您提供咨询与援助：

### 关怀家暴援助中心

为受害者提供便捷的援助渠道

拨打: 6476-1482 (周一至周五 上午10点至下午1点, 下午2点至5点; 公共假日除外)

电邮: [projectstart@carecorner.org.sg](mailto:projectstart@carecorner.org.sg)

网站: <https://www.carecorner.org.sg/services/sexual-assault-recovery/>

### 全国防暴及性骚扰热线 (NAVH)

举报暴力、虐待、或忽视，包括性暴力及性骚扰，并寻求帮助

热线: 1800-777-0000 (24小时)

线上举报表格: <https://go.gov.sg/navh>

### 家暴服务中心 (PAVE)

家庭暴力、儿童保护及性虐待的综合服务

电话: 6555-0390 (周一至周五: 上午9点至下午1点, 下午2点至6点; 公共假日除外)

电邮: [intake@pave.org.sg](mailto:intake@pave.org.sg)

### 新加坡援人协会 (SOS)

为经历困难，有轻生念头或受自杀事件影响者提供情绪支持

热线: 1767 (24小时)

WhatsApp 关怀短信: 9151 1767 (24小时)

关怀电邮: [pat@sos.org.sg](mailto:pat@sos.org.sg)

### SHECARES@SCWO

网络伤害受害者或幸存者一站式支援中心

求助热线: 8001-01-4616 (周一至周五, 上午9点至晚上9点)

WhatsApp 短信热线: 6571 4400 (周一至周五, 上午9点至晚上9点)

电邮: [shecares@scwo.org.sg](mailto:shecares@scwo.org.sg)

### 传希家庭和睦中心

与个人、家庭和社区合作迈向建立安全关系的保护中心

电话: 6449-9088 (周一至周五: 上午9点至下午5点; 公共假日除外)

电邮: [transsafe@trans.org.sg](mailto:transsafe@trans.org.sg)

### 证人援助计划

为须在刑事案上庭指证犯案者的弱势证人提供援助

求助热线: 1800-JUSTICE (1800-587-8423)

(周一至周四: 上午8点30分至下午6点;

周五: 上午8点30分至下午5点30分)

电邮: [sc\\_centre\\_for\\_specialist\\_svcs@judiciary.gov.sg](mailto:sc_centre_for_specialist_svcs@judiciary.gov.sg)

将通过检方转介

# 举报 性侵案

## 调查与法庭流程

若您需警方紧急协助，请拨打 999，或到邻近的邻里警局。我们会随时为您提供协助和帮助。

## 警方如何调查性侵案？

### 调查期间

警方采用以受害者为本的调查流程，包括 i) 接获报案，ii) 进行问话与笔录，iii) 收集证据，并 iv) 将案件转交总检察署审查适当的结果。通常，复杂性较高的案件需要更长的调查时间。在某些情况下，调查和法庭程序可能十分冗长。但是，在整个过程中都会有支持受害者的措施。

# 1

若有人向邻里警局报案，警员会在有隐私的房间里与受害者进行简短的问话，并协助受害者完成报案程序。



# 2

一名受过处理性侵案特别训练的调查员 (IO) 会与受害者进行问话及做笔录。



# 3

受害者可在任何时候要求休息。调查员也会提供受害者关怀人员的协助，为受害者提供情绪支持。



# 4

若须进行法证体检，受害者将被带到一站式性侵法证中心或医院进行检查。



# 5

在整个调查过程中，调查员会定时地通知受害者案件的进展。



### 检控期间

若犯案者被控上法庭，受害者或许得出庭作证。在检控过程中采取了给予受害者支持的措施。

- 受害者的身份将获得保密。
- 受害者可能获得法庭允许在闭门审讯、法庭里的一个屏风后方，或在庭外的房间通过视讯供证，这样受害者就不必见到犯案者。
- 除非法庭允许，否则与控状无关的不恰当问题不能被问及。



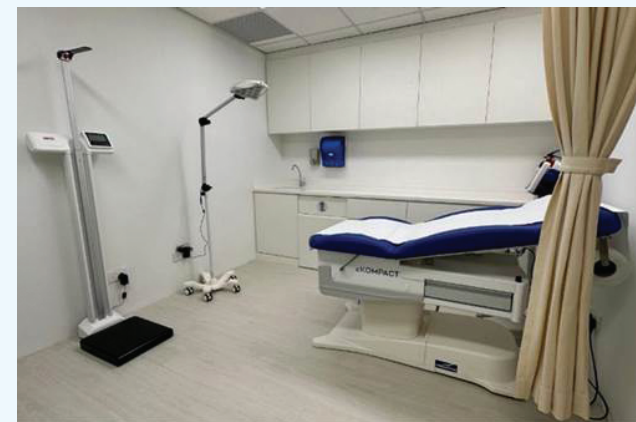
您也能到 <https://go.gov.sg/spfvictimsupport> 观看视频以获知更多关于投报性侵案的资讯。

## 法证体检

性侵案受害者可能被带往位于警察广东民大厦的一站式性侵法证中心 (OneSAFE)，或医院进行法证体检。

- 由一名医生及一名护士进行检查和记录伤势，采取样本，和收集其他证据，如衣物和毛发样本。
- 为保存证据，最有效的是尽快地进行检查。
- 进行检查前，将向受害者讲解流程，受害者可向医生、护士和调查员提出任何与流程有关的问题。

建议受害者尽快向警方报案，以便搜集证据。若受害者换了衣服，他们可将未洗的衣服放进塑料袋里，并带到警察局。



一站式性侵法证中心的法证体检室

截至2026年1月1日的所有信息都是准确的